

# ふくし

## もくじ

- 平成24年度 事業報告及び決算報告… P2
- ふれあい・いきいきサロンのごあんない… P4
- これすい25周年 …………… P5

習志野のみなさん  
こんにちは♪

©2010 熊本県 くまモン




上段：くまモン 下段：左からやっぴー（谷津遊路親善大使）・チーぱくん・ふくっぴー




## ラムサール条約登録20周年記念のイベント 「谷津干潟の日」にみんなと参加したよ！

(平成25年6月2日)

 企画総務課・地域福祉課


☎452-4161

 ボランティア・市民活動センター


☎451-7899

 ボランティア情報 24 時間テレホンサービス

☎452-3999

 在宅福祉課

☎453-3838

 さくらの家

☎451-3566

**H P** <http://www.nashakyo.jp/>

習志野市社協

検索

**E-mail** [info@nashakyo.jp](mailto:info@nashakyo.jp)

メールアドレス  
変更しました!



**編集発行** 社会福祉法人 習志野市社会福祉協議会広報委員会  
〒275-0025 習志野市秋津 3-4-1 総合福祉センター内  
電話 047 (452) 4161 (代) FAX 047 (451) 8211

# 事業報告 及び 決算報告

## 事業報告

「地域住民の個々のニーズに応え個々の生活を支え、地域の福祉問題の解決を図る社会福祉協議会の役割」を役職員一同再確認し、社協の基本理念の一つである「協働」を主眼に置いて、地域福祉の推進を図ってきました。

また、平成 25 年度より社会福祉法人新会計基準へ円滑に移行するため、経理規程の改正及び会計システムの移行作業を行ないました。さらには、初めての試みとして、7月に「夏休み学生向けボランティア説明会」及び「住民の知りたいこと講座」として「手づくり絵本講座」を行いました。

## 具体的な活動例

### 1. 社協に対する理解の更なる促進と会員の拡大

- 社協についての地域住民の方々に理解をしていただくために、各種イベントでのふくっぴーの出演や、ホームページの大幅なリニューアルを行ないました。ふくっぴーが「これが吹奏楽だ！」に出演したほか、各地域のイベントへ出演し、赤い羽根共同募金の募金活動も行ないました。
- 習志野きらっと 2012 のパレードに、支部関係者や役職員が参加し、新しく製作した「ふくっぴー T シャツ」を着用し、「ふくっぴーうちわ」を配布するなどして PR 活動を行ないました。

### 2. 災害ボランティアセンター運営体制の強化

- 福島県いわき市社会福祉協議会職員を招き、東日本大震災における災害ボランティアセンターの活動、活動から見える地域の現状や課題、今後の地域コミュニティのあり方などご講演いただきました。さらに、役職員をはじめ、災害ボランティア活動団体等にご協力いただき、災害ボランティアセンターの運営していくためのコーディネーター訓練を行ないました。

### 3. 社協支部活動の推進

- 「サポートボランティア養成講座」にて、地域で支部活動に携わっている方々が、支部活動について紹介しました。受講後、ボランティアとして参加し、支部活動への理解と地域の支え合い活動について実感していただきました。

### 4. 子育て支援の展開

- ふくっぴーファミリーサロンでは、クリスマスフェスタなど年5回の季節のイベントに加え、「AED（自動体外式除細動器）救命講習会」を開催しました。また、ボランティアと職員間での情報共有や交流を行ないました。

### 5. 利用者の権利擁護の促進

- 福祉サービス利用援助事業では5件の新規契約がありました。また、平成 23 年度に引き続き、職員の法人後見プロジェクトにおいて、学習・調査、職場内研修会を行ないながら、実施の可能性について検討を重ねて来ました。

### 6. 当事者支援の促進

- 支援を必要とする方を支えるボランティアの育成を目的に「サポートボランティア養成講座」を開催しました。

### 7. 相談援助事業の推進

- 住民からの相談について、生活状況を伺いながら各種制度につなぐ橋渡しや、相談者と共に問題解決の方法を探り、関係機関と連携を取りながら相談者の問題解決に努めました。

### 8. 社協の基盤強化

- 担当理事と職員が意見交換を行ない、法人運営への参画を図って参りました。
- 売店運営については、今後の経営状況が厳しい状況を踏まえ、市役所内売店（ふくっぴーショップ）を平成 24 年度末をもって閉店しました。

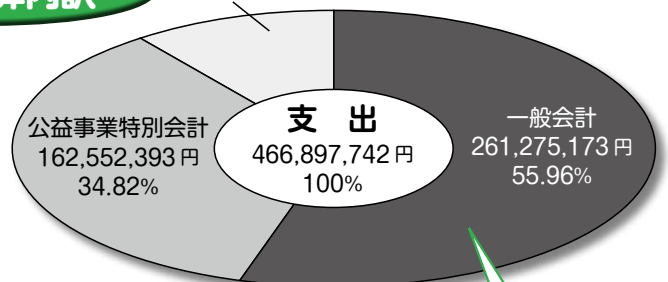
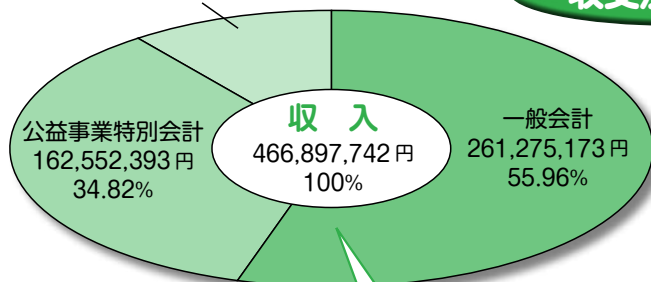
### 9. 指定管理者として地域住民に親しみ愛される施設運営

- 利用環境整備の一環として、さくらの家の畳敷きの大広間の一部をカーペット敷きにシテーブル席での利用に改修するなどリニューアルを行ない、利用しやすい環境づくりに努めました。

## 収支決算内訳

収益事業特別会計 43,070,176 円 9.22%

収益事業特別会計 43,070,176 円 9.22%



- ① 自主財源  
会費（※会費1,711万円については、3ページ参照）・寄付金  
事業収入・貸付事業等・その他……30,094,972 円
- ② 公費財源  
補助金・助成金・受託金 ……131,108,146 円
- ③ 共同募金配分金 ……15,531,764 円
- ④ 法人内部取引 ……43,203,733 円
- ⑤ 前年度繰越金 ……41,336,558 円

- ① 人件費 ……61,893,187 円
- ② 事務費 ……12,072,553 円
- ③ 事業費 ……1,366,100 円
- ④ 地域・団体支援事業… 24,103,866 円
- ⑤ 生活支援事業 ……10,828,924 円
- ⑥ 子育て支援事業 ……462,272 円
- ⑦ さくらの家・いすみの家運営事業… 62,581,210 円
- ⑧ 共同募金配分金事業 ……17,031,764 円
- ⑨ 法人内部取引 ……25,285,601 円
- ⑩ 施設整備等支出 ……0 円
- ⑪ 財務支出 ……229,269 円
- ⑫ その他 ……6,043,100 円
- ⑬ 次年度繰越金 ……39,377,327 円

# 平成24年度の一般会費・特別会費1,711万円の使いみち

## 社協支部活動

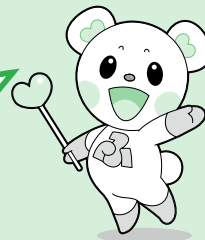
### 1,326万円

地域福祉の推進役として、各地域に16の支部を設置しております。谷津・津田沼・鷺沼・鷺沼台・藤崎・大久保・屋敷・実籾・東習志野・花咲・袖ヶ浦・香澄・秋津・津田沼北部・本大久保・谷津西部の全16支部の、地域福祉活動をきめ細やかにこなすための支部事務所運営費として使わせていただきました。

また、住民参加型家事援助等サービス事業、ふれあい・いきいきサロン、子育てサロンの周知に関する事務費用として、年1回支部役員等が集まって実施する支部役員研修会等にも使わせていただきました。



ご協力  
ありがとう  
ございました。



## 広報啓発活動

### 311万円

広報紙「ふくし習志野」を年4回発行していますが、そのうち4月1日号、7月1日号の発行のための費用として使わせていただきました。広報紙「ふくし習志野」では、社協の事業や、地域で行なわれているさまざまな活動を紹介しています。



## その他

### 74万円

地域福祉活動を進めるための事務諸経費等として使わせていただきました。



ご協力ありがとうございました (敬称略)

平成25年3月に納めていただいた方々

**特別会費** 【東習志野支部】佐藤錦也 京葉警備保障 芝勝寿司 杉栄建材 大太平洋機工 東栄鋼材 日鉄住金溶接工業 水上三洋商会 ヤマザキショップ広瀬店 【香澄支部】石谷連 かすみ整骨院 晴山会 レンティケアサービス習志野

**一般会費** 津田沼6丁目第1町会

**赤い羽根共同募金** 津田沼6丁目第1町会 藤崎2丁目第1町会 藤崎5丁目あけぼの町会 鷺沼小学校

**歳末たすけあい募金** 津田沼6丁目第1町会 藤崎2丁目第1町会

平成25年2月1日～平成25年4月30日までにご協力いただいた方々

**金銭寄付** 金子富士子 松崎文代 三橋利司 望月次郎

一般社団法人千葉県馬主会 健康マーチャンセブン 国際ソロプチミスト船橋

さくらの家編み物サークル さくらの家パッチワーク桜花 さくらナツメロまつり実行委員会 習志野市市民カレッジ17期生 津田沼中央総合病院

習志野商工会議所女性会 ポートピア習志野(株式会社テックエステート)

**東北関東大震災義援金** 富澤志ん子



# ふれあい・いきいき サロンの ごあんない

社協支部で実施しているふれあい・いきいきサロンは、子どもから高齢者まで誰もが気軽に集まれる交流の場です。

今回は市内16支部で実施しているうちの2支部のサロンを紹介します。

いざという時のために、日頃からの「身近な近所づきあい」が大切です。同じ地域の方と知り合うきっかけにつながります。ぜひ足を運んでみてはいかがでしょうか。

【問合せ】地域福祉課

## 津田沼 支部

# ふれあいサロン 津田沼

**場 所** 津田沼6丁目集会所  
(津田沼6-14-25)

**日 時** 毎月第2土曜日 午前10時～お昼ごろ

**問合せ** 津田沼支部 ☎451-8835  
(開所日時 毎週月・金 午前10時～午後4時)



「おはようございます」大きな声が津田沼6丁目集会所に響き渡ります。

これが、ふれあいサロン津田沼の始まりです。発足当初は、お茶を飲みながら話をする人、将棋をする人、折り紙やおはじきをする子どもなど、たくさんの方が集まりました。それがいつの日か今の形に落ち着きました。それは、お茶を飲みながら話し、歌を唄うという事です。

話の内容は他愛のないことから、昔、久々田の海で取れた魚介の事などです。

特に、この辺りではアサリの味噌汁は「ふーかし」と呼ばれ、お椀の中にアサリが山盛りになっているのが特徴だそうです。

そのほかに、7月の七夕・12月のクリスマスにはスタッフが心を込めたプレゼントを用意し、参加者に喜ばれています。

ふれあいサロン津田沼の参加費は無料で、どなたでも参加いただけます。一度お出かけください。スタッフ一同お待ちしております。



## 谷津西部 支部

# いきいきサロン ひまわり

**場 所** 谷津5丁目汐見台町会集会所 (谷津5-32 地先)

**日 時** 毎月第1木曜日 午前中

**料 金** 100円 (イベント実施時は500円)

**問合せ** 谷津西部支部 ☎476-2313  
(開所日時 毎週月・水 午前10時～午後4時)

朝9時30分をまわり、集合場所の集会所では「おはよう、元気？」と明るい声が聞こえてきます。今回は12名の参加者が集まりました。

この日のふれあいサロンは谷津バラ園の散策です。集合場所からバラ園までの移動も、「おしゃべりをしながらだと楽しい」と参加者の皆さんは話します。

この日のバラの開花率は50%でしたが、バラ園に入ると色鮮やかなバラが参加者の心を癒し、自然と話の花が咲き、和やかな雰囲気の中で交流を深めました。

散策が終わり、バラ園を出たところで参加者の皆さんが輪になり、樹林気功を行ないました。『木の精』の気、『バラの精』の気、『参加者』の気がひとつになり、さわやかな気持ちで「また、来月ね」とサロンは終了です。



サロンは気軽に参加できるように、アートフラワーや人形づくり、クリスマス、節分など季節に応じた内容で行なっており、7月は4日(木)に七夕飾りを作成する予定です。

最後にサロン担当スタッフより「初めての方も気軽に遊びにいらしてください。一緒に楽しみましょう！お待ちしております！」。

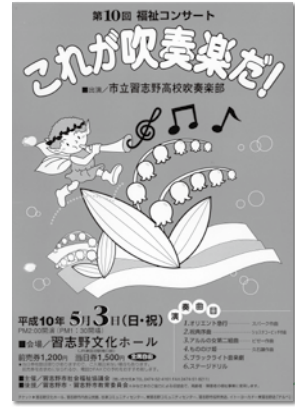




第1回



第5回



第10回

# 障がいのある人もない人も、 子どもも高齢者も、みんな一緒に楽しもう！ 福祉コンサート「これが吹奏楽だ！」25周年

恒例となりました、福祉コンサート「これが吹奏楽だ！」はおかげさまで今年25周年を迎えることができました。ここ数年は、前売り券は完売し、当日券購入のために早朝より会場で並んでくださる方がいらっしゃるほどです。

今年は6月9日（日）に開催し、大盛況のうちにコンサートを終えることができました。

全国的にも有名な習志野市立習志野高等学校吹奏楽部のご協力のおかげで、平成元年から毎年、習志野文化ホールにおいて開催してきたこのコンサートは、普段コンサートへ出かける機会が少ない子どもたちをはじめ、高齢の方や障がいをお持ちの方々にも気軽に楽しんでもらえるよう、会場の設備や演奏曲目等に工夫を凝らしています。また車イス席の用意、手話通訳も実施し続けてきました。

毎年、多くの来場者の方々から「感激した」「来年もまた聴きにきたい」等の感想をいただいております。第18回コンサートより、2回公演（昼の部・夕の部）になりました。

第1回から24回までのコンサートの入場者数は、3万5千人を超え、収益金も2,700万円になりました。今までの収益金は、習志野市の地域福祉に活用させていただいております。なお、第25回の収益金についても寄与させていただきます。



～第25回福祉コンサート～



～第1回福祉コンサート～

来場された  
方々からの声

- ・感動した！ ・どの曲も工夫されていてとても楽しく見ることができました。
- ・素晴らしい演奏でした。 ・演奏も構成も演出もどれもとっても素晴らしかったです。
- ・若い人たちからエネルギーをたくさんいただきました。ありがとう。



今後とも多くの方々のご来場を心よりお待ちしております。



第15回



第20回



第25回

# ホームページが新しくなりました！ URLが変更になりました。

## URL <http://www.nashakyo.jp/>



社協の仕組みや役割、地域で行なわれている福祉活動、ボランティア情報など盛りだくさんです。

行事や講座のお知らせやボランティア募集など、随時新しい情報をお届けする予定です。

ボランティア・市民活動センターのページでは、募集しているボランティア活動の検索もできて使いやすくなりました。



## イベントや講座などの情報をメール配信しています！

イベントの開催や、行事に関する募集などの告知、ボランティアの募集情報など、配信を希望された方のアドレスに一斉メール配信をしております。

**登録は簡単！**

**右記のアドレスへ空メールを送るだけ！**

空メールをお送りいただいたメールアドレスに、習志野市社協、ボランティア・市民活動センター、ふくっぴーファミリーサロンのお知らせメールをお送りします。

空メールとは…？

題名も本文も何も書かずに送るEメールのことです。

携帯電話・スマホ登録用QRコード 	★習志野市社会福祉協議会からのお知らせ パソコンメールの方は <a href="mailto:mag-shakyo@nashakyo.jp">mag-shakyo@nashakyo.jp</a>
携帯電話・スマホ登録用QRコード 	★ボランティア・市民活動センターからのお知らせ パソコンメールの方は <a href="mailto:mag-volunteer@nashakyo.jp">mag-volunteer@nashakyo.jp</a>
携帯電話・スマホ登録用QRコード 	★ふくっぴーファミリーサロンからのお知らせ パソコンメールの方は <a href="mailto:mag-fukuppi@nashakyo.jp">mag-fukuppi@nashakyo.jp</a>

### ★メール配信を希望される場合は

【習志野市社協、ボランティア・市民活動センター、ふくっぴーファミリーサロン】と3つの分類ごとになりますので、QRコード又はパソコン用のメールアドレスから、空メールを送り、それぞれ登録してください。

### ★携帯メールアドレスでのご登録の方へ

指定受信を設定されている、迷惑メール防止設定をされている方は、変更・設定の解除が必要です。

お知らせメールを配信しているドメイン「@nashakyo.jp」からのメールを受信できるように設定してください。

**心配ごと相談所**
予約不要
相談料無料
秘密厳守

「どこに相談すればいいのかわからない」と悩まずお気軽にお越しください。心配ごと相談員が相談に応じ、必要によって関係機関を紹介しています。

一人で悩んでいることも、話すだけで気持ちが楽になるかもしれません。

会場	開所日	時間
サンロード6階「市民相談室」	毎週 月・火・水・木曜日	各会場とも 午後1時～4時 (受付:午後3時30分まで)
東習志野コミュニティセンター3階「講義室A」	毎月 第2土曜日	
総合福祉センター2階「相談室」		
電話相談 ☎451-9494		

**高齢者特設相談  
さくら相談**
要予約
無料

専門のアドバイザーがお悩み解決のお手伝いをします。

**内容**

- 行政書士による遺言・相続相談 ※毎月第3木曜日
- 元弁護士による法律相談 ※毎月第4木曜日

**会場** 総合福祉センター「さくらの家」

**対象** 市内在住の60歳以上の方

**対談員** 各相談3名

**時間** 午後1時30分～午後3時30分

**問合せ** さくらの家 ☎ 451-3566

# 第6回SUZUKI AWARD 鈴木金属工業株式会社地域社会貢献賞 受賞

おめでとうございます！  
ならしのしあいうかい  
習志野市愛朗会様



▲鈴木金属工業から贈られた記念のバラのトロフィー。  
花びらもすべて極細線メッシュというワイヤで出来ており、1本が髪の毛の約1/4（20ミクロン）の細さで作られています。

習志野市愛朗会（会員30名）は昭和51年に発足し、今年で38年目を迎えます。  
音訳を通じて、障がいを持つ方々と交流を図り、地域社会の福祉増進に寄与することを目的として、習志野市広報・企業局広報・選挙公報・その他一般図書の録音CDを製作し、視覚障がいの方々への発送や、福祉ふれあいまつり等への協力および参加をしています。

この度、37年間の活動が認められ、去る5月7日に東習志野の鈴木金属工業株式会社にて、SUZUKI AWARD（鈴木金属工業株式会社地域社会貢献賞）受賞の運びとなりました。

また、当日は表彰式、会の活動紹介が行なわれました。

会長の中台容子さんは、「大変有難く、光栄に思います。声で伝える、正しく伝えるを基本に、聞いていただいている方の喜びの声を力に変えて、益々努力して参ります」と話していました。

## 愛朗会の主な活動

- ・視覚障がい者向け『習志野市声の広報』製作及び発送（年24回）
  - ・視覚障がい者向け『企業局声の広報あじさい』製作及び発送（年4回）
  - ・デイジー図書(\*)の製作及び貸出し
  - ・市立図書館デイジー図書目録のCD製作
  - ・視覚障がいの方々との交流親睦会
  - ・選挙公報、福祉のしおりCD製作など
- 活動の問合せは、中台（☎452-9162）まで

\*デイジー図書…視覚障がい者用デジタル録音図書



表彰式の様子  
愛朗会の皆さまと鈴木金属工業 升光社長(右から3番目)

## ひとくちメモ

### 親子で遊びに来ませんか？ ふくっぴーファミリーサロン

遊んだり、おしゃべりしたり、のびのびと遊べるフリースペース（袖ヶ浦運動公園 東かど）にどうぞお越しください！  
開所日時：月・水・金曜日（祝日・お盆・年末年始は除く）午前10時～午後4時  
※11月～3月は午後3時まで  
【問合せ】地域福祉課

### 車イスを利用して 旅行や散歩に出かけませんか？

1週間以内の場合は、無料で車イスを貸出しています。ぜひご利用ください。  
※1週間以上の貸出については別途ご相談ください。  
【問合せ】地域福祉課

### 24時間ボランティア情報 ☎452-3999

自動音声テープによるボランティア情報(2週間毎に内容更新)を24時間、毎日提供しています。ご利用ください。



好きです、仕事が。

京葉広告 検索

新築 増改築 修繕

お住まいのリフォームなら  
住まい相談室 日動建設に  
お任せください！

住まいのトータルプランナー 建築・不動産・売買・仲介

**日動建設株式会社**  
Nichido 〒274-0805 千葉県船橋市二和東6丁目16番12号  
TEL.047-449-2366 FAX.047-449-2334  
ホームページ http://www.nichido-kensetsu.com/ Eメール mail@nichido.sakura.ne.jp

■全宅地建物取引業保証協会会員 ■千葉県地建物取引業協会会員  
■千葉県知事免許(2)第7934号 ■建設業登録(般-19)第29626号

習志野市内は5,000円以上で配達致します  
慶のお弁当は手作り中心に、老若男女、誰にでもご満足いただけるよう豊富なメニューをご用意しております。(650円～)

お弁当1個につき、お茶又は水(ポット)をサービス!!

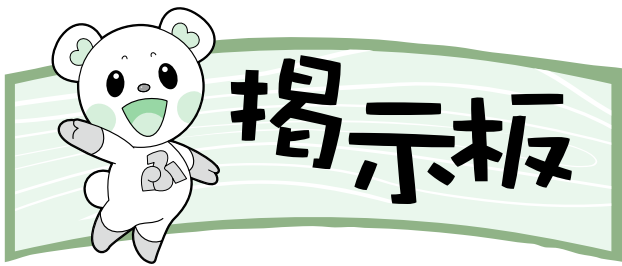
料理長イチオシ 人気商品

「祭」 「五目ご飯弁当」

**☎047-440-3880**

24時間配達承ります! 詳しくはお電話にてお問い合わせください。

有限会社 慶  
本社 所在地 〒340-0023 埼玉県草加市谷塚町1514番地  
工場 所在地 〒274-0806 千葉県船橋市二和西2-24-10  
TEL 047-440-3880/FAX 047-440-3890 営業時間 午前9:00～午後7:00



## はじめてのボランティア講座 ～赤い羽根共同募金編～

「赤い羽根共同募金ってどんな募金なの？」  
「どういうところに使われているの？」  
赤い羽根共同募金について学び、実際にボランティア体験をしていただく講座です。  
皆様のご参加をお待ちしています。

日 時	主な内容	
① 9月5日(木)	午前 10 時 ↓ 正午まで	
② 9月12日(木)		ボランティアや赤い羽根共同募金について
③ 10月17日(木)		PRグッズの作成 ふりかえり ほか

※内容や時間は変更になる場合があります。

**会 場** 総合福祉センター2階 いずみの家研修室 (秋津3-4-1)  
**対 象** ボランティア活動や地域福祉に関心のある方  
原則、上記3日間の講座に参加できる方  
**定 員** 20名(先着順)  
**締 切** 8月30日(金)  
**申込み・問合せ** ボランティア・市民活動センター

※以前、本講座を受講されたことのある方は下記の日程からの参加が出来ます。

日 時	主な内容	
① 9月12日(木)	午前 10 時 ↓ 正午まで	
② 9月19日(木)		PRグッズの作成
③ 9月26日(木)		PRグッズの作成
④ 10月17日(木)	ふりかえり ほか	

**会 場** 総合福祉センター2階 いずみの家研修室 (秋津3-4-1)  
**対 象** 以前、本講座を受講された方  
①～④のうち、最低2日は参加出来る方  
**定 員** 20名(先着順)  
**締 切** 8月30日(金)  
**申込み・問合せ** ボランティア・市民活動センター

## 編集すんで、夜が明けて...

「しあわせ」は分け合うことで、たくさんの人たちが笑顔になれる。「かなしみ」は分かち合うことで誰かの支えになれるのではないのでしょうか。

誰かと想いを共有することは、人にとって大切なことかもしれません。(E)

## 第38回習志野市あじさいクラブ連合会 芸能大会&カラオケ発表会

あじさいクラブ連合会会員が、練習した芸能や歌を披露します。

皆さまお誘いあわせのうえ、ご来場ください。

**日 時** 7月2日(火) 午前9時45分～午後4時  
**場 所** 習志野文化ホール  
**問 合 せ** 地域福祉課

## 親子で楽しむ！簡単サバイバルクッキング講座 ～たのしい夏休み！親子で楽しく料理を作ってみよう～

**日 時** 7月26日(金) 午前10時～午後1時30分  
**場 所** 総合福祉センター2階  
いずみの家栄養指導実践室  
**対 象** 市内在住の小・中学生の親子  
※保育あり(生後6カ月～未就学児/先着5名まで)  
**定 員** 8組16名(先着順)  
**費 用** 400円  
**持 ち 物** エプロン、三角巾  
**申 込 み** 7月1日(月)～7月19日(金)  
**申込み・問合せ** 地域福祉課



## ふくっぴー ★クイズ★



**Q** 谷津干潟の日に熊本県から駆けつけてくれたのは誰でしょう？

①くまちゃん ②クロクマ ③くまモン

答え・住所・氏名(ふりがな)・連絡先を書いて郵送(消印有効)、FAX、Eメールのいずれかで7月31日(水)までに応募してね。正解者のうち5名の方にエコバック『おでかけふくっぴー』をプレゼント。正解及び当選者は「ふくし習志野」10月1日号で発表するよ。

### 前号の正解と当選者

《正 解》① 25回  
《当選者》廣瀬佐千子さん、渡辺フサ子さん、菊地好徳さん、小関良光さん、坂内正彦さん  
おめでとうございます。