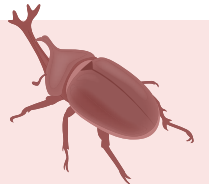
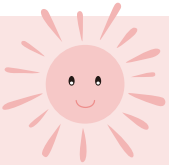


## もくじ

- 共同募金ご協力をお願い…………… P 2
- 子どもを囲んだ地域交流の場…………… P 3
- 秋のイベント大特集…………… P 4

## 青少年ワークキャンプ (8月5日)

総合福祉センターから電車を乗り継ぎ、  
市川市の「ありのみコース」に行ってきました。



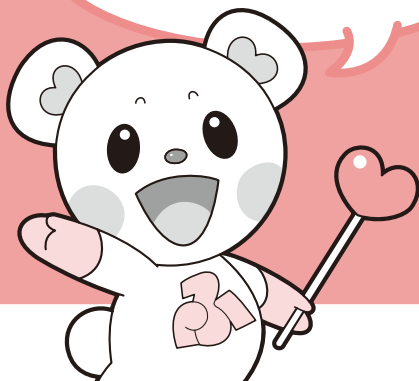
みんなで集合写真



気分爽快のスカイライダー



この表紙の内容の詳細は、  
6ページをご覧ください。



ゆいまーる習志野の夏まつりで縁日のお手伝いをしました

## 夏休みボランティア

「夏ボラ説明会」に参加した学生たちが、  
夏休み中に様々なボランティア活動に取り組みました。

- 企画総務課・地域福祉課 ☎452-4161
- ボランティア・市民活動センター ☎451-7899
- ボランティア情報 24時間テレホンサービス ☎452-3999
- 在宅福祉課 ☎453-3838
- 老人福祉センター さくらの家 ☎451-3566
- 地域福祉センター いずみの家 ☎452-4161

H P <http://www.nashakyo.jp/>

習志野市社協

検索

E-mail [info@nashakyo.jp](mailto:info@nashakyo.jp)



編集発行 社会福祉法人 習志野市社会福祉協議会広報委員会  
〒275-0025 習志野市秋津 3-4-1 総合福祉センター内  
電話 047(452)4161(代) FAX 047(451)8211

# 赤い羽根共同募金運動にご協力をお願いします

## 赤い羽根共同募金 期間：10月1日～12月31日

赤い羽根共同募金はわたしたちの町や暮らしを少しでも良くしようと、がんばっている人たちを応援するために使われる募金です。  
昨年度（平成28年度）は、習志野市内で12,927,510円集まりました。ご協力ありがとうございました。



集まった募金は、どのように使われるの？



市内で集まった募金額の70%は、千葉県共同募金会から習志野市社協に助成され、習志野市の地域福祉に使われます。30%は、千葉県内の民間福祉施設へ助成されるほか、大規模災害のための準備金として積み立てられます。

平成28年度（※）の赤い羽根共同募金の使いみち（※）赤い羽根共同募金は、前年度集めた募金が翌年度に使われています。

子育て支援に…

『ふくっぴーファミリーサロン』の運営



福祉のPRに…

・『ふくし習志野』の発行  
・社協掲示板の設置・修理

ボランティア活動に…

・福祉車輛の貸出  
・ボランティアの養成



じぶんの町をよくするしくみ



高齢者福祉のために…

・習志野市あじさいクラブ（老人クラブ）連合会  
芸能大会など行事開催

障がい者支援に…

・わくわく交流会  
・青少年ワークキャンプ



心配ごと相談に…

心配ごと相談所の運営



高齢者や障がい者の権利擁護のために…

・福祉サービス利用援助事業の運営

## 歳末たすけあい募金 期間：12月1日～12月31日

歳末たすけあい募金は、共同募金の一環として行なわれます。

昨年度（平成28年度）は、習志野市内で7,574,373円集まりました。

歳末たすけあい募金は、全額が以下のとおり習志野市内の地域福祉に使われます。

平成28年度 歳末たすけあい募金の使いみち

ボランティア・市民活動センターだより「風車」の発行

ひとり暮らし老人食事サービスの運営

福祉団体、当事者団体、ボランティア団体等への支援

災害ボランティアセンター  
立ち上げ・運営訓練の実施

広報紙『ふくし習志野』の発行

など



## 習志野にもあります ～子どもを囲んだ地域交流の場①～

地域の子どもたちに、無料や低額の料金で食事を提供する子ども食堂の取り組みが全国的に広まっています。経済的理由や家庭の事情で、満足に食事がとれなかったり、独りで食事をとることを余儀なくされている子どもを支えようとするものです。子どもを囲んだ食事は地域交流の場にもなっています。

習志野市内においても、子ども食堂が続々とオープンしています。

「ならしの袖っ子テーブル」は地元有志が立ち上げ、昨年12月にオープン。食材は肉などの生鮮食品は購入、調味料などは「フードバンクちば」から提供を受けています。また、毎回旬の野菜を知人からいただいています。7月末に行なわれた「ならしの袖っ子テーブル」では親子連れら34人が参加、賑わいを見せていました。この日はコロッケと煮物、デザートの冷やし白玉ぜんざいなどのメニューで、食事をとりながら交流を図っていました。3人の千葉工業大学の学生もボラ

ンティアとして参加し、配膳なども参加者の親子が共に行ない、子どもの自主性や社会性を育てていました。食事の後は、地域ボランティアによるお楽しみの絵本の読み聞かせ。子どもたちは聞き入っていた様子でした。子どもたちを独りにさせない居場所であり、だれもが安心して過ごせる地域交流の場となっているようです。

実籾2丁目の「ならしの地域福祉事業所 めくもり」は地元の連合町会や保護司などと協力し、同じく昨年12月に地域食堂「みんなの広場みもみ」をオープンしています。当事業所では社会連帯活動を模索していたところ、地域社会における子どもの実態を知ったことがきっかけとなり、子ども食堂を始めたとのこと。「子どもだけでなく、地域の誰もが参加できるような食堂にしたい。」そんな強い思いで運営しています。

また、「みんなの広場みもみ」では地元の子ども会と協力し、東習志野地区に出張して子ども食堂を開催しています。

### ならしの袖っ子テーブル

- 【場 所】** 袖ヶ浦公民館 2階 講義室A  
(袖ヶ浦 2-5-1)
- 【開催日時】** 毎月第2・4木曜日 午後6時～8時
- 【参加費】** 子ども(中学生まで)100円、大人300円
- 【問合せ】** 「ならしの袖っ子テーブル」運営委員会  
伊藤 電話 090-1541-8847  
佐藤 電話 090-2567-2660



### みんなの広場みもみ

- 【場 所】** 実籾消防会館 (第7分団詰所 2階)  
(実籾 2-12-44)
- 【開催日時】** 毎月第2土曜日 正午～午後2時
- 【参加費】** 子ども100円、大人300円
- 【問合せ】** 「みんなの広場みもみ」(ならしの地域福祉事業所 めくもり内)  
電話 476-8648



## 中高生向け 個別学習支援事業 「フリー★スタディ習志野」



「ねえ聞いて、今日ね・・・」。生徒が来るたびに楽しそうに、他愛のない会話が漏れ聞こえてきます。こうして、「フリー★スタディ習志野 (以下 フリ★スタ)」の講習が始まります。通ってくる生徒は、年頃の子どものらしく、友人のことや学校での出来事を話してくれます。講師も本気でその話につき合うことで、生徒とより良い関係を築いていけるよう、個別学習支援を行なっています。

家庭や経済的な事情で学習塾等に通えない中高生などが無料の「フリ★スタ」に通っています。「フリ★スタ」では、生徒が学習する楽しさを知り、努力の成果を確認できることで将来への不安を解消できるようにサポートしています。また、学びの場としてだけでなく、講師や仲間とのコミュニケーションを円滑に図り、社会参加への1つのツールとしても活用できるよう心がけています。

生まれ育った環境に関わらず、本当にやりたいことを将来の夢として自分で決め、育てていけるように講師が生徒をサポートしています。

### 【問合せ】

らいふあっぷ習志野  
習志野市津田沼 5-12-12 サンロード津田沼 6階  
電話 453-2090 (開所日時: 月～金曜日  
午前8時30分～午後5時)

「らいふあっぷ習志野」は生活と仕事の相談窓口です。

お気軽にご相談ください。



頼れる講師のみなさん



元気な習志野!

# 秋のイベント 大特集

地域で行なわれるイベントを  
紹介します。



ふくっぴーも参加するよ。



赤い羽根共同募金協力イベント

## 谷津西部 敬老事業 秋まつり



日時 10月1日(日) 午後3時～午後6時  
場所 京成谷津駅北口広場  
内容 演芸舞台、御輿、山車、模擬店 他  
高齢者ふれあい元気事業、赤い羽根共同募金



## 袖ヶ浦 ふれあいいきいきサロン秋まつり



日時 10月1日(日) 午後1時30分～午後3時30分  
場所 袖ヶ浦公民館  
内容 レクダンス、健康相談、おもちゃ病院、小物づくり、  
ピンゴゲーム、ティーコーナー(お菓子付き) 他  
会費 100円

## 秋津 秋津まつり

日時 10月7日(土) 午後3時～午後8時45分 前夜祭  
8日(日) 午前9時～午後2時30分 本まつり  
場所 秋津小学校、秋津小学校前バス通り  
内容 模擬店、星空コンサート(7日)、御輿・山車(8日) 他

## 津田沼北部 三世代ふれあいまつり運動会

日時 10月8日(日) 午前10時～午後0時30分  
場所 第五中学校  
内容 パン食い競争、リンゴ皮むき競争 他

## 本久保 本久保ふれあいまつり



日時 10月8日(日) 午前10時30分～午後1時  
場所 ゆうゆう館  
内容 模擬店、お楽しみ抽選会、青空市場、健康相談 他

## 大久保 大久保ふくしまつり



日時 10月28日(土) 午前10時～午後2時  
場所 市民プラザ大久保、八幡公園  
内容 大久保保育所・大久保小学校・大久保東小学校出演、  
特産品販売、バザー、ピンゴ大会、福祉体験 他

## 谷津 三世代ふれあい交流お楽しみ会

日時 10月28日(土) 午前11時～午後2時  
場所 谷津公民館  
内容 高齢者と子どもたちの交流



## 実籾 実籾ふるさとまつり



日時 11月3日(金) 午前11時～午後4時  
場所 実籾十字路より実籾三叉路商店街通り(歩行者天国)  
内容 パレード、フリーマーケット、抽選会、  
子供イベント(南口駅前広場) 他

## 茜浜 あかね園バザー

日時 10月1日(日) 午前10時～午後2時  
場所 あかね園(茜浜3-4-5)  
内容 バザー、模擬店 他  
送迎バスあり(30分毎) 京成津田沼駅(9:30～) JR新習志野駅(9:45～)



## 屋敷 芙蓉園文化祭&ならしのシルバーフェア

日時 10月5日(木)～7日(土)  
午前9時～午後4時(最終日は午後2時まで)  
場所 東部保健福祉センター内 芙蓉園、シルバー人材センター  
内容 福祉バザー、お茶席(5日のみ)、サークル発表会 他 書、絵画、手工芸、写真等の展示

## 鷺沼 三世代交流ならしのきらっ子こどもまつり2017



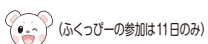
日時 10月21日(土) 午前10時～午後3時  
場所 習志野市こどもセンター、白鷺園園庭及び  
その前道路周辺  
内容 フリーマーケット、模擬店、ゲームコーナー 他

## 鷺沼 福祉ふれあいまつり



日時 10月28日(土) 午前10時～午後4時  
場所 習志野市役所  
内容 当事者団体・ボランティア団体による活動紹介、  
作品展示・販売、ステージイベント 他

## 袖ヶ浦 食とくらしの祭典プラス1



農業祭/ガスフェスタ/健康フェア/消防・救急フェア  
日時 11月11日(土)～12日(日) 午前10時～午後3時  
(ガスフェスタ、健康フェアは午後4時まで)  
場所 袖ヶ浦運動公園、袖ヶ浦体育館 他



この他にも市内各地域でたくさんのイベント  
が開催される予定だよ。ぜひ参加してみてね♪

商店街関連のおまつり情報はこちらをどうぞ♪  
<http://www.shopland-n.com/entry-3736/>  
(ショッピングランドならしのウェブサイト)



# 新役員紹介



かいほうよしただね  
会長 海賢嘉胤

社会福祉法人制度改革により、社会福祉協議会の新しい役員が決まりました。任期は平成29年6月22日から平成31年6月の定時評議員会の終結の時までです。よろしくお願いたしました。

理事	海賢 嘉胤	知識経験者
高橋 君枝	民生委員児童委員協議会	
田所喜美子	赤十字奉仕団	
高橋 勝	社会福祉協議会支部	
広瀬 宏幸	社会福祉協議会	
鈴木とし江	社会福祉協議会支部	
太田 想三	社会福祉協議会支部	
滝口 千代	ボランティア団体	
小川 俊子	障がい者関係団体	
岡崎 幸子	社会福祉法人	
豊嶋 國威	特定非営利活動法人	
尾崎 克彦	連合町会連絡協議会	
岩澤 良隆	知識経験者	
藤田 勉	知識経験者	
遠山 慎治	市健康福祉部	
森田 孝司	知識経験者	
平澤 規雄	知識経験者	
宮本 泰介	習志野市長	

## 参加者大募集 シニアサポーター養成講座

日常生活に援助が必要な在宅高齢者のサポートをするボランティアの養成講座です。

**日時** 11月17日(金)、24日(金)、12月1日(金)  
いずれも午前9時～正午  
上記日時のほか、市内の各施設等での現場実習2日間

**会場** 総合福祉センター2階 いずみの家「研修室」ほか

**対象** ①市内在住で高齢者のサポートをする意欲がある方  
②原則として全日程に参加できる方  
③年齢不問

**内容** 「介護保険法改正のポイント」や「介護予防・日常生活支援総合事業について」そして、高齢者を具体的に支えるための「知識や技術(実技)」を学び、実際に高齢者を支える活動において実習をしていただきます。

**定員** 30名(先着順)

**参加費** 無料

**持ち物** 筆記用具持参のうえ、動きやすい服装で参加してください。

**申込み期間** 10月3日(火)から11月10日(金)まで  
**申込み・問合せ** ボランティア・市民活動センター

## 「地域住民の集まり」を応援します～地域サロンをはじめてみませんか～

地域住民が歩いて行けるより身近な場所で実施している住民の交流や仲間づくり、生きがいづくり、閉じこもり予防・介護予防などを行なう地域住民の集まり(社協支部が取り組んでいる「ふれあい・いきいきサロン」や「子育てサロン」を除く)に対して助成をしています。

平成27年度から平成29年度をモデル期間とし、平成30年度から本格的に実施していきます。

右記の(1)～(10)全ての項目にあてはまる集まりが支援条件となります。

平成29年6月末日現在、市内16か所の集まりに助成をしています。現在、地域住民の集まりを主催している方、サロンを検討されている方、申込みをお待ちしています。

(支援条件) ※以下の支援条件は、平成30年度(モデル期間終了後)から変更になることがあります。

- (1)地域住民への働きかけをすること
- (2)年間12回は開催すること
- (3)年間(4月～3月)の計画案(開催日・参加人数・活動内容)を5月に所定の用紙で報告すること
- (4)年間(4月～3月)の報告書(開催日・参加人数・活動内容)を3月に所定の用紙で報告すること
- (5)定期的に3人以上集まる地域住民が運営する(仮称)地域サロンであること
- (6)開始から1年間は継続できること
- (7)市や自治会から集まりを運営するための助成金をもらっていないこと
- (8)営利目的でないこと(但し、参加費等の実費程度の徴収は除く)
- (9)政治・宗教的な活動でないこと
- (10)活動拠点のある地区の社協支部と連携を図ること

**問合せ・申込み** 社協 地域福祉課



ご寄付ありがとうございました (敬称略)

平成29年5月1日～平成29年7月31日

**金銭寄付** 城之内照和 増田美代子 吉浦静雄 株式会社エステート・ラボ 株式会社マルエツ 吟亮流千葉吟風会  
吟亮流千葉吟風会詩吟の集い福祉募金 習志野市芸術文化協会 福祉イベント実行委員会 ポートピア習志野(株式会社テック・エステート)  
明治大学校友会習志野地域支部 手芸ボランティア

**物品寄付** 谷津コミュニティーセンター運営委員会



みんなで少しずつ協力して 仲良く幸せになる募金



# 夏ボラ体験報告

夏休み初日の7月21日（金）に、小・中・高校生向け「夏ボラ説明会」を実施しました。参加した38名は、市内福祉施設へ行く前に「ボランティアの心がまえや注意点」などを学びました。

参加者は、夏休みを利用して高齢者施設での話し相手やお茶出し・夏祭りの手伝い、子育てサロンでの掃除や見守りなどの様々なボランティア活動に取り組みました。そのボランティア活動の様子を紹介します。



## ●高齢者施設「かがやきデイサービス 京成谷津」／夏祭りボランティア

小学2年生から、夏休み期間中にボランティア活動をしている近藤綾人さん。

お姉さんと一緒にボランティア活動に参加したことがきっかけで、高校1年生になった今も、夏休みには「かがやきデイサービス京成谷津」を訪問し、夏祭りボランティアに参加しています。夏祭りでは、特技のマジックを披露します。

この日、披露したのは長い棒を浮かせたり、回したり、飛ばしたりする「フラスティック」と、指先のマジック「シンプル」というマジック。近藤さんの華麗な手さばきに、利用者の皆さんも歓声を挙げていました。



## ●宅老所「みもみのいいいさんち」／お話し相手、食事の準備などのボランティア



### 小学校4年生・るみなんさんの感想

おじいちゃん、おばあちゃんたちはすごく楽しんでくれたり、元気を見せてくれていたので、うれしいな～と思いました。

しょうがいの子もうれしそうに、楽しそうにわらっているな～と思いました。

さいごに、これらをまとめていきたいのは、おじいちゃん、おばあちゃん、しょうがいの人にも幸せがあるんだなと思いました。

## 青少年ワークキャンプステージ②を実施しました！

参加者自身で企画した青少年ワークキャンプ！

8月5日の当日朝、何となく雨が降りそうなお天気だったため、晴れ用・雨用どちらのお出かけ先にするか全員による多数決で決め、晴れ用で計画を立てていた市川市大町にある「ありのみコース」へお出かけをしました。

総合福祉センターから新習志野駅まで徒歩、電車乗り継ぎ北総線の大町駅へ。そこから、もうひと踏ん張り歩き「ありのみコース」へ到着しました。「ありのみコース」は、スカイライダー（表紙写真）をはじめ、丸太のイカダなど数えきれないほどのアスレチックや、じゃぶじゃぶ池がありました。昼からは、太陽が照り付ける厳しい暑さとなりましたが、緑あふれる自然の中みんなでアスレチックを思う存分楽しみました。

帰りは、新習志野駅にあるスーパーに寄り、冷たいアイスを食べるとホッとひと休みしてから総合福祉センターへ無事に戻りました。

その後は調理室で夕食づくり。班に分かれて自分たちで決めたメニューを、みんなで協力して作りました。

キャンプファイヤーでは、係のメンバーが一生涯懸命準備した出し物や、歌、ダンスで盛り上がり、とても充実した楽しいワークキャンプになりました。

10月15日（日）のステージ③では、新習志野駅前赤い羽根共同募金の街頭募金活動を行ないます。

9:40



総合福祉センターから「ありのみコース」までは、徒歩・電車で移動しました。

11:30



池に落ちないかな…  
「ありのみコース」でドキドキのアスレチック！

16:30



煮込みハンバーグとカレーライスを作りました。とってもおいしかったな。



18:30



締めくくりは、キャンプファイヤー！  
歌って踊って♪楽しかったー♪



# ふくっぴーレポート



はいー♪ボクふくっぴー。  
今回は、耳の聞こえない人と  
手話サークルの人達が交流  
をしている『ぼっかぽか』の  
活動に参加してきたよ♪

『ぼっかぽか』の活動をふくっぴーが紹介します♪

暑さ厳しい7月のある日の午前中。総合福祉センター2階 いすみの家「栄養指導実践室」では、耳の聞こえない人と手話サークルの人達18名が集まり、そうめんを作っていたよ。具材には大葉・みょうが・万能ねぎなどを刻み、静かな空間の中にも、「手話」や「触手話」「身振り」を交え、参加者のみなさんが交流をしていたよ。なかには、相手の口の動きを読み取る「口話」で相手の話を理解しようとしていた方もいたよ。



『ぼっかぽか』は耳の聞こえない人と聞こえる人が互いに協力して、耳の聞こえない高齢者や他の障がいも重複している人達と交流をしている仲間なんだ。毎月のように調理や折り紙、バス旅行など、実行委員が年間計画をもとに毎月末に打ち合わせを行ない、企画・運営しているんだって。だから、参加者全員が笑顔いっぱい楽しんで参加しているよ。役割分担がはっきりしていて、自分ができることをみんな率先して行なっているんだ。

出来上がったそうめんデザートのリングはとってもおいしかったね。耳の聞こえない人は不安や悩みを抱えている日常がある中で、こうやって気心の知れた仲間同士で集まることは楽しくもあり、ホッとする場なんだろうなあ。



【問合せ】

ぼっかぽか実行委員会 佐々木  
(FAX 477-4559)



夫に  
先立たれ  
1人で  
さびしい...

住み慣れた  
自分の家に  
長く  
住みたい...



年金だけだと  
この先の  
生活が  
不安...

重い家具を  
動かしたい、  
電球を交換したい  
けど、1人じゃ  
無理だわ...

## 習志野市高齢独居者と若手介護福祉スタッフが 一緒に暮らす新しいライフスタイル!

福祉の現場を走り回る中で「やむを得ず施設に入る高齢者」や、「若手介護福祉スタッフが育たない」現状を目の当たりにし、地域のために何か自分にできる事はないかと考えていく中で、**戸建てに1人でお住まいの高齢者**と若手人材が、お互いにより良い生活ができるように新しいライフスタイルの形を構想しました。習志野を愛し、住み慣れた自分の家で、なるべく長く、安心して暮らしたいと願っている方で、ご興味がある方には詳しい説明をさせていただきますのでお気軽にご連絡ください。

**私をご説明に参ります!**



小澤

お問合せ先

**TEL.0120-079-315**

介護用品レンタル・販売 モナークケア  
千葉市花見川区長作町708 代表 小澤 まで





## 習志野市 運転ボランティアの会主催 運転ボランティア養成講座

車イスのまま乗車できる福祉車輛を運転し、公共の交通機関では外出困難な方々を病院や施設等へ送迎するボランティア活動です。  
**女性も活躍中です！**

運転ボランティアの活動に関心のある方ならどなたでも歓迎です。

**日時** 12月2日(土)  
午前9時30分～午後0時30分  
(受付 午前9時15分)



**会場** 総合福祉センター 2階 いずみの家「研修室」 ほか

**内容** 福祉車輛の操作・車イスの操作

**持ち物** 運転免許証、筆記用具、動きやすい服装

**主催** 習志野市 運転ボランティアの会

**申込期間** 10月2日(月)～11月30日(木)まで

**定員** 15名(先着順)

※運転免許のない方や76歳以上の方は、運転ではなく、「リフト操作や助手席での安全確認」をお願いしています。  
※日程が合わない方でも興味がある方は、お問い合わせください。

**申込み・問合せ** ボランティア・市民活動センター

## 向こう三軒両隣 困ったときの ささえあい 「住民参加型家事援助等サービス事業」の 協力員大募集！！

社協支部では、「向こう三軒両隣 困ったときの ささえあい」の精神で、家事などの住民のお困りごとを住民同士のつながりで解決を図る「住民参加型家事援助等サービス事業」を実施しています。

この「住民参加型家事援助等サービス事業」の協力員を男性・女性問わず募集しています。

**【募集支部】** 谷津、鷲沼台、大久保、実籾、香澄、秋津、袖ヶ浦の各地区の社協支部

※上記募集支部以外の地域で協力したいという方も併せて募集をしております。お気軽にお問い合わせください。

**【内容】** 専門的な技術や資格を要しない家事などの支援

**【活動時間】** 1回の訪問につき1～2時間程度

**【申込み・問合せ】** 社協 地域福祉課

## 義援金の募集

習志野市社会福祉協議会では、千葉県共同募金会習志野市支会として、下記の義援金を募集しています。習志野市社会福祉協議会(千葉県共同募金会習志野市支会)窓口にてお預かりしております。

名称	受付期間
(福岡県)平成29年7月5日からの大雨災害義援金	平成29年12月27日(水)まで
(大分県)豪雨災害義援金	

**問合せ** 社協 地域福祉課

## 生活福祉資金 教育支援資金貸付制度

学費捻出が困難な低所得世帯に対し、高校・専門学校・大学等への入学及び在学中に必要な費用を相談の上、貸付を行なう制度です。

① 他制度優先となりますので、まずは在学中の学校に奨学金について確認してください。

例)日本学生支援機構、日本政策金融公庫、進学先の奨学金制度、母子父子寡婦福祉資金

→他制度を利用できない、もしくは利用しても資金が不足する場合にはご相談ください。教育支援資金(貸付資金)を利用できる場合があります。

② 利用にあたり、

- ・資金は進学される本人が借受人(借主)となり、保護者の方は連帯借受人となります。

- ・資金貸付には審査があります。千葉県社会福祉協議会での審査により貸付の可否が決定しますが、お申込みから可否の決定まで1ヶ月程度かかります。

- ・お住まいの地域の民生委員が償還完了まで相談支援を行ないます。

**相談・問合せ** 社協 地域福祉課

## ふくっぴー★クイズ★



### Q 問題だよ！

今号の特集に掲載されている「地域の子どもたちに無料や低額の料金を食事を提供する場」は何と呼ばれているでしょうか？

①子ども食堂 ②学生食堂 ③地域食堂

答え・郵便番号・住所・氏名(ふりがな)・電話番号を書いてハガキ、FAX、Eメールのいずれかで10月31日(火)(消印有効)までに応募してね。

正解者のうち抽選で3名様に、『特製図書カード』をプレゼント！ 正解及び当選者は「ふくし習志野」1月1日号で発表するよ。

### 前号の正解と当選者(敬称略)

《正解》②150号

《当選者》伊藤洋子 小堤清子 西山篤志

眞下千夜 三須憲一



## 編集すんで、夜が明けて...



「子どもの貧困」「貧困の連鎖」という言葉を数年前より、新聞報道などでよく目にするようになりました。

日本は世界有数の経済大国であるにもかかわらず、子どもの6人に1人は貧困状態にあり、その貧困の連鎖が止められない危機的な状況にあるといえます。その中でも特に厳しい状況に置かれているのが、近年増加傾向にあるひとり親世帯です。ひとり親世帯の増加はさまざまな環境の変化をもたらすものの、日本では十分な対応が行き届いておらず、より一層深刻なものとなっているようです。

ひとり親世帯の貧困は、子どもの貧困に直結し、さらには次世代への貧困へとつながっていく…。すべての子どもたちが明るい未来を思い描き、健やかに成長することはできないでしょうか。(K)